

Konjunkturstatistik, löner för privat sektor under augusti 2003

Wages and salaries in the private sector, August 2003

I korta drag

Löneökningen var 3,3 procent för arbetare

Den preliminära genomsnittliga timlönen för en arbetare var under augusti 2003 114,00 kronor exklusive övertidstillägg och 115,90 kronor inklusive övertidstillägg, vilket är en ökning med 3,3 respektive 3,2 procent jämfört med augusti 2002. Under augusti 2003 var den preliminära genomsnittliga månadslönen för tjänstemän exklusive rörliga tillägg 26 080 kronor och inklusive rörliga tillägg 26 530 kronor, vilket är en ökning med 2,7 respektive 2,6 procent jämfört med augusti 2002.

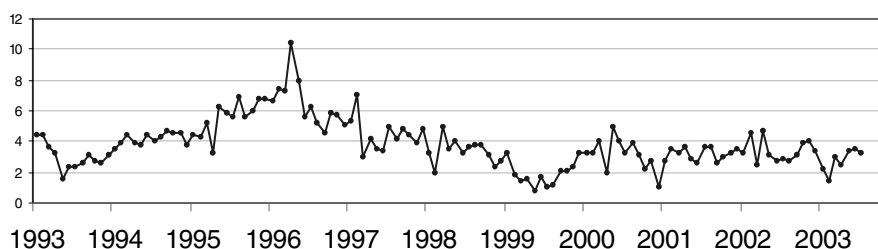
Andelen övertid minskade

Den totala övertiden för arbetare var under augusti 2003 2,4 procent, vilket är en minskning med 0,2 procentenheter jämfört med augusti 2002.

Allmänt om statistiken

Förändringstalen är baserade på skillnader mellan de definitiva lönerna för 2002 och de preliminära lönerna för år 2003. Till de preliminära lönerna kan ytterligare löneökningar komma i form av retroaktiva löneutbetalningar. Dessutom kan mindre justeringar göras p.g.a. ytterligare inkomna blanketter. Den slutliga genomsnittslönen fastställs efter ett år.

Löneutveckling, arbetare inom industrin, januari 1993 – augusti 2003



Medlingsinstitutet
National Mediation Office

Christina Eurén, MI, tfn 08- 545 292 45
christina.euren@mi.se, www.mi.se



Statistiska centralbyrån
Statistics Sweden

Jenny Karlsson, SCB, tfn 019-17 69 83,
jenny.karlsson@scb.se
Håkan Swan, SCB, tfn 019-17 68 04,
hakan.swan@scb.se

Statistiken har producerats av SCB på uppdrag av Medlingsinstitutet, som ansvarar för officiell statistik inom området.

ISSN 0082-0237 Serie AM – arbetsmarknad. Utkom den 30 oktober 2003.
Tidigare publicering: Se avsnittet Fakta om statistiken.
Utgivare av Statistiska meddelanden är Svante Öberg, SCB.

Innehåll

Tabeller	4
Teckenförklaring	4
Förteckning över de i undersökningen ingående näringsgrenarna (SNI 92)	4
1. Genomsnittlig timlön, exklusive och inklusive övertidstillägg, samt andel övertid för arbetare inom privat sektor under augusti 2003	5
2. Genomsnittlig månadslön, exklusive och inklusive rörliga tillägg, för tjänstemän inom privat sektor under augusti 2003	6
3. Genomsnittlig timlön, inklusive retroaktiva löner och exklusive övertidstillägg, för arbetare inom den privata sektorn under augusti 2002	7
4. Genomsnittlig timlön, inklusive retroaktiva löner och inklusive övertidstillägg, för arbetare inom den privata sektorn under augusti 2002	8
5. Genomsnittliga månadslöner inklusive retroaktiva löner för tjänstemän inom den privata sektorn under augusti 2002, exklusive rörliga tillägg m.m.	9
6. Genomsnittliga månadslöner inklusive retroaktiva löner för tjänstemän inom den privata sektorn under augusti 2002, inklusive rörliga tillägg m.m.	10
7. Genomsnittlig timlön exklusive övertidstillägg för arbetare inom privat sektor, utveckling fr.o.m. augusti 2002 t.o.m. augusti 2003	11
8. Genomsnittlig timlön inklusive övertidstillägg för arbetare inom privat sektor, utveckling fr.o.m. augusti 2002 t.o.m. augusti 2003	12
9. Genomsnittlig månadslön exklusive rörliga tillägg m.m. för tjänstemän, utveckling fr.o.m. augusti 2002 t.o.m. augusti 2003	13
10. Genomsnittlig månadslön inklusive rörliga tillägg m.m. för tjänstemän, utveckling fr.o.m. augusti 2002 t.o.m. augusti 2003	14
11. Antal anställda arbetare samt antal arbetade timmar för arbetare inom privat sektor under augusti 2003	15
Fakta om statistiken	16
Inledning	16
Detta omfattar statistiken	16
Objekt och population	16
Statistiska mått	16
Variabler	17
Så görs statistiken	17
Statistikens tillförlitlighet	18
Urval	18
Övertäckning	18
Undertäckning	18
Bortfall	19
Bortfall för arbetare och tjänstemän under augusti 2003	19
Bra att veta	19
Spridningsformer	19

Primärmaterial	19
Annan statistik	20
In English	21
<hr/>	
Summary	21
List of tables	22
List of terms	22

Tabeller

Teckenförklaring

Explanation of symbols

–	Inget finns att redovisa	Magnitude nil
---	--------------------------	---------------

Förteckning över de i undersökningen ingående näringsgrenarna (SNI 92)

List of branches

Standard för näringsgrensindelning		Standard industrial classification
C+D	Gruvor och mineralutvinnings-, tillverkningsindustri	Mining quarrying, manufacturing
C	Gruvor och mineralutvinningsindustri	Mining and quarrying
D	Tillverkningsindustri	Manufacturing
15+16	Livsmedels-, dryckesvaru- och tobaksindustri	Manufacture of food products, beverages and tobacco products
17–19	Textil-, beklädnads-, läder-, och lädervaruindustri	Textile, wearing apparel and leather industries
20	Trävaruindustri, ej möbler	Manufacture of wood and wood products excluding furniture
21+22	Massa-, pappers-, pappersvaru- och grafisk industri o.a. reproindustri	Manufacture of pulp, paper, and paper products, publishing and printing
21	Massa-, pappers-, pappersvaruindustri	Manufacture of pulp, paper, and paper products
22	Förlag; grafisk- och annan reproduktionsindustri	Publishing, printing, and reproduction of recorded media
23+24	Kemisk industri, petroleumprodukter	Manufacture of chemicals, petroleum products
25	Gummi- och plastvaruindustri	Rubber and plastic products
26	Jord- och stenvaruindustri	Manufacture of non-metallic mineral products
27	Stål- och metallverk	Manufacture of basic metals
28	Industri för metallvaror exklusive maskiner och apparater	Manufacture of fabricated metal products, except machinery and equipment
29	Annan maskinindustri	Manufacture of machinery and equipment
30–33	Industri för el- och optikprodukter	Manufacture of office machinery and computers, electrical machinery and optical products
34+35	Transportmedelsindustri	Manufacture of motor vehicles
36+37	Övrig tillverkningsindustri	Other manufacturing industries
28–35	Verkstadsindustrin	Engineering industry
C+D+E	Gruvor och mineralutvinningsindustri, tillverkningsindustri, el-, gas-, värme- och vattenverk	Mining, quarrying and manufacturing, electricity, gas and water supply
E	El-, gas-, värme- och vattenverk	Electricity, gas and water supply
F	Byggnadsindustri	Construction
G+H	Varuhandel, restaurang och hotellrörelse	Wholesale and retail trade, restaurants and hotels
I	Transport och kommunikationer	Transport, storage and communication
J+K	Kreditinstitut, företagstjänster och forskning	Financing, insurance, real estate and business services
M+N+O	Utbildning, vård o.a. samhälleliga och personliga tjänster	Education, healthcare, and social and personal services
C–O	Totalt	Total

1. Genomsnittlig timlön, exklusive och inklusive övertidstillägg, samt andel övertid för arbetare inom privat sektor under augusti 2003

1. Average hourly earnings of wage-earners in the private sector, excluding and including overtime pay, and percentage of overtime hours, August 2003

Näringsgren (SNI 92)	Genomsnittlig tim- lön ¹ , exkl. över- tidstillägg		Förändring från augusti 2002, %	Procentuell an- del övertid, au- gusti		Genomsnittlig tim- lön ¹ , inkl. över- tidstillägg		Förändring från augusti 2002, %
				2002	2003			
C+D	118,06 ±	0,27	3,2	3,1	3,0	120,43 ±	0,28	3,2
C	135,99 ±	1,58	4,2	5,4	5,3	137,93 ±	1,42	4,2
D	117,85 ±	0,27	3,2	3,1	3,0	120,23 ±	0,28	3,2
15+16	110,85 ±	1,25	3,2	3,1	2,8	113,00 ±	1,29	3,1
17-19	105,16 ±	1,16	5,1	2,0	1,9	106,22 ±	1,18	4,7
20	112,50 ±	1,08	2,9	2,4	2,3	114,03 ±	1,13	2,9
21+22	130,10 ±	0,58	3,6	3,3	3,5	133,73 ±	0,62	3,8
21	133,12 ±	0,61	3,4	3,9	4,2	137,42 ±	0,64	3,8
22	124,65 ±	1,16	3,3	2,5	2,3	127,07 ±	1,25	3,1
23+24	131,40 ±	1,31	4,1	3,6	3,1	134,59 ±	1,38	4,0
25	112,73 ±	0,70	3,0	2,8	2,4	114,36 ±	0,74	2,9
26	119,18 ±	0,65	4,4	3,3	4,7	122,19 ±	0,70	5,1
27+28	117,82 ±	0,55	3,5	3,2	3,0	119,92 ±	0,56	3,3
27	131,59 ±	0,83	3,4	3,3	3,6	133,85 ±	0,87	3,5
28	112,25 ±	0,65	3,8	3,1	2,8	114,29 ±	0,68	3,5
29	115,41 ±	0,90	2,7	3,3	3,2	117,89 ±	0,95	2,8
30-33	110,17 ±	0,44	2,0	2,5	2,2	112,09 ±	0,45	1,9
34+35	123,23 ±	0,60	2,6	3,5	3,4	125,97 ±	0,62	2,5
36+37	110,42 ±	0,61	4,3	2,0	1,9	111,75 ±	0,58	4,4
28-35	116,30 ±	0,36	3,0	3,2	3,0	118,67 ±	0,37	2,8
C+D+E	118,09 ±	0,26	3,2	3,1	3,0	120,48 ±	0,27	3,2
E	120,70 ±	1,18	5,0	3,3	3,6	124,77 ±	1,24	5,3
F	127,06 ±	0,85	4,9	1,8	1,6	128,39 ±	0,87	4,8
G+H	106,50 ±	0,82	4,0	1,6	1,3	107,59 ±	0,83	3,8
I	114,78 ±	1,33	3,5	4,1	4,0	118,05 ±	1,38	3,5
J+K	104,85 ±	1,60	1,0	2,6	2,5	106,95 ±	1,72	1,0
M+N+O	103,81 ±	1,33	2,7	1,7	1,2	104,86 ±	1,36	2,3
C-O	114,01 ±	0,34	3,3	2,6	2,4	115,93 ±	0,35	3,2

1) Värde till höger om ± anger ett 95-procentigt konfidensintervall omkring skattningen.

1) The value on the right hand side of ± indicates a 95% confidence interval around the estimate.

2. Genomsnittlig månadslön, exklusive och inklusive rörliga tillägg, för tjänstemän inom privat sektor under augusti 2003

2. Average monthly salary of salaried employees in the private sector, excluding and including commissions etc, August 2003

Näringsgren (SNI 92)	Genomsnittlig månadslön ¹ , (exkl. rörl. tillägg m.m), kronor		Förändring från augusti 2002, %	Genomsnittlig månadslön ¹ , (inkl. rörl. tillägg m.m), kronor		Förändring från augusti 2002, %
C+D	28 452	± 86	3,3	28 803	± 86	3,4
C	28 471	± 270	6,6	28 775	± 276	6,6
D	28 452	± 88	3,3	28 803	± 86	3,4
15+16	27 055	± 327	2,7	27 388	± 325	2,9
17-19	23 575	± 372	2,3	23 991	± 368	3,1
20	25 382	± 288	2,9	25 539	± 288	2,8
21+22	26 124	± 161	2,1	26 757	± 147	2,3
21	27 651	± 210	2,6	28 292	± 192	3,1
22	25 218	± 218	1,6	25 846	± 202	1,6
23+24	30 461	± 194	3,6	31 017	± 178	3,6
25	26 908	± 316	3,3	27 093	± 314	3,3
26	27 487	± 400	3,8	27 716	± 396	3,7
27+28	26 555	± 184	3,1	26 742	± 180	3,1
27	27 925	± 122	2,4	28 140	± 122	2,5
28	25 695	± 298	4,0	25 865	± 294	4,0
29	28 384	± 347	4,7	28 528	± 349	4,6
30-33	31 217	± 174	3,6	31 414	± 174	3,7
34+35	28 935	± 278	4,5	29 486	± 272	4,3
36+37	25 347	± 276	4,8	25 511	± 286	5,0
28-35	29 269	± 139	3,6	29 546	± 139	3,7
C+D+E	28 312	± 82	3,3	28 675	± 82	3,4
E	26 444	± 223	3,4	26 960	± 227	3,5
F	26 392	± 423	3,1	26 612	± 427	2,9
G+H	24 935	± 345	3,3	25 690	± 329	3,0
I	22 829	± 237	6,0	23 308	± 235	5,3
J+K	28 266	± 321	1,5	28 590	± 325	1,6
M+N+O	22 224	± 212	3,6	22 741	± 214	3,4
C-O	26 078	± 120	2,7	26 529	± 118	2,6

1) Värdet till höger om ± anger ett 95-procentigt konfidensintervall omkring skattningen.

1) The value on the right hand side of ± indicates a 95% confidence interval around the estimate.

3. Genomsnittlig timlön, inklusive retroaktiva löner och exklusive övertidstillägg, för arbetare inom den privata sektorn under augusti 2002

3. Average hourly earnings of wage-earners in the private sector, including retroactive wage supplements and excluding overtime pay, August 2002

Näringsgren (SNI92)	Genomsnittlig timlön ¹ , exkl. retroaktiv lön, kronor		Retroaktiv lön, kronor	Genomsnittlig timlön ¹ , inkl. retroaktiv lön, kronor		Förändring från augusti 2001, %
C+D	114,19	± 0,23	0,18	114,37	± 0,23	2,9
C	130,53	± 1,33	0,01	130,54	± 1,33	2,6
D	113,98	± 0,23	0,18	114,16	± 0,23	2,9
15+16	107,27	± 0,92	0,11	107,38	± 0,92	2,0
17-19	99,94	± 1,20	0,14	100,07	± 1,19	1,9
20	109,24	± 0,65	0,13	109,37	± 0,65	3,2
21+22	125,42	± 0,57	0,20	125,62	± 0,57	2,7
21	128,50	± 0,55	0,23	128,74	± 0,55	2,1
22	120,56	± 1,11	0,15	120,71	± 1,11	3,8
23+24	125,94	± 0,98	0,25	126,18	± 0,99	4,2
25	109,26	± 0,93	0,14	109,40	± 0,93	1,6
26	113,83	± 0,49	0,33	114,16	± 0,49	4,3
27+28	113,71	± 0,57	0,11	113,82	± 0,57	2,8
27	127,03	± 0,57	0,26	127,29	± 0,57	2,5
28	108,07	± 0,73	0,05	108,11	± 0,73	2,9
29	112,27	± 0,78	0,12	112,40	± 0,78	3,3
30-33	107,73	± 0,50	0,24	107,96	± 0,50	1,4
34+35	119,75	± 0,53	0,36	120,11	± 0,54	3,7
36+37	105,77	± 0,75	0,07	105,83	± 0,75	3,2
28-35	112,78	± 0,34	0,20	112,97	± 0,34	3,1
C+D+E	114,19	± 0,23	0,18	114,37	± 0,23	2,9
E	114,45	± 1,31	0,50	114,95	± 1,26	3,3
F	121,11	± 0,77	0,07	121,18	± 0,78	4,2
G+H	102,31	± 0,82	0,09	102,39	± 0,82	4,2
I	110,61	± 1,27	0,25	110,86	± 1,28	3,9
J+K	103,67	± 2,23	0,12	103,79	± 2,25	4,8
M+N+O	100,77	± 1,15	0,27	101,03	± 1,15	4,1
C-O	110,19	± 0,33	0,15	110,35	± 0,33	3,5

1) Värdet till höger om ± anger ett 95-procentigt konfidensintervall omkring skattningen.

1) The value on the right hand side of ± indicates a 95% confidence interval around the estimate.

4. Genomsnittlig timlön, inklusive retroaktiva löner och inklusive övertidstillägg, för arbetare inom den privata sektorn under augusti 2002

4. Average hourly earnings of wage-earners in the private sector, including retroactive wage supplements and including overtime pay, August 2002

Näringsgren (SNI92)	Genomsnittlig timlön ¹ , exkl. retroaktiv lön, kronor		Retroaktiv lön, kronor	Genomsnittlig timlön ¹ , inkl. retroaktiv lön, kronor		Förändring från augusti 2001, %
C+D	116,50	± 0,24	0,18	116,68	± 0,24	2,9
C	132,31	± 1,27	0,01	132,32	± 1,27	2,8
D	116,30	± 0,24	0,18	116,48	± 0,24	2,9
15+16	109,47	± 0,96	0,11	109,58	± 0,96	2,0
17-19	101,36	± 1,31	0,14	101,50	± 1,31	2,0
20	110,68	± 0,66	0,13	110,81	± 0,66	3,4
21+22	128,62	± 0,61	0,20	128,82	± 0,61	2,6
21	132,11	± 0,60	0,23	132,35	± 0,60	2,1
22	123,12	± 1,17	0,15	123,27	± 1,17	3,5
23+24	129,15	± 1,02	0,25	129,39	± 1,02	4,7
25	110,96	± 0,93	0,14	111,10	± 0,93	1,7
26	115,96	± 0,50	0,33	116,29	± 0,50	4,3
27+28	115,97	± 0,60	0,11	116,08	± 0,60	2,8
27	129,09	± 0,61	0,26	129,35	± 0,61	2,3
28	110,41	± 0,77	0,05	110,46	± 0,77	3,0
29	114,56	± 0,79	0,12	114,69	± 0,79	3,0
30-33	109,76	± 0,55	0,24	109,99	± 0,55	1,8
34+35	122,53	± 0,57	0,36	122,89	± 0,57	3,5
36+37	106,94	± 0,77	0,07	107,01	± 0,77	3,0
28-35	115,19	± 0,36	0,20	115,38	± 0,36	3,1
C+D+E	116,51	± 0,24	0,50	116,70	± 0,24	2,9
E	118,03	± 1,42	0,18	118,53	± 1,42	3,3
F	122,43	± 0,81	0,07	122,50	± 0,81	3,9
G+H	103,57	± 0,83	0,09	103,66	± 0,83	4,3
I	113,81	± 1,39	0,25	114,05	± 1,39	3,5
J+K	105,77	± 2,26	0,12	105,89	± 2,26	4,4
M+N+O	102,21	± 1,17	0,27	102,48	± 1,17	4,4
C-O	112,17	± 0,34	0,15	112,32	± 0,34	3,5

1) Värdet till höger om ± anger ett 95-procentigt konfidensintervall omkring skattningen.

1) The value on the right hand side of ± indicates a 95% confidence interval around the estimate.

5. Genomsnittliga månadslöner inklusive retroaktiva löner för tjänstemän inom den privata sektorn under augusti 2002, exklusive rörliga tillägg m.m.

5. Average monthly salary, including retroactive wage supplements, of salaried employees in the private sector, August 2002 (excluding commissions, etc)

Näringsgren (SNI92)	Genomsnittlig månadslön ¹ , exkl. retroaktiv lön, kronor		Retroaktiv lön, kronor	Genomsnittlig månadslön ¹ , inkl. retroaktiv lön, kronor		Förändring från augusti 2001, %
C+D	27 439	± 90	93	27 532	± 88	4,9
C	26 688	± 172	20	26 708	± 172	1,1
D	27 444	± 90	94	27 538	± 90	4,9
15+16	26 186	± 319	160	26 346	± 312	5,3
17-19	22 993	± 249	45	23 038	± 249	5,6
20	24 540	± 280	137	24 677	± 323	2,6
21+22	25 491	± 372	98	25 589	± 372	4,6
21	26 814	± 186	140	26 954	± 184	3,6
22	24 750	± 580	74	24 824	± 580	5,1
23+24	29 329	± 180	65	29 394	± 182	5,5
25	25 947	± 329	92	26 039	± 327	4,0
26	26 404	± 296	75	26 479	± 300	6,1
27+28	25 654	± 141	101	25 755	± 141	3,4
27	27 147	± 98	112	27 259	± 100	3,5
28	24 605	± 223	93	24 698	± 223	3,0
29	27 042	± 355	77	27 119	± 357	3,9
30-33	30 004	± 171	140	30 144	± 171	6,1
34+35	27 672	± 147	27	27 699	± 145	4,6
36+37	24 144	± 514	31	24 175	± 519	3,5
28-35	28 149	± 122	91	28 240	± 122	4,9
C+D+E	27 305	± 84	95	27 400	± 84	5,1
E	25 457	± 155	113	25 570	± 159	6,8
F	25 576	± 425	31	25 607	± 423	4,2
G+H	24 046	± 341	92	24 138	± 339	2,5
I	21 404	± 200	135	21 539	± 198	3,9
J+K	27 763	± 443	83	27 846	± 443	4,1
M+N+O	21 378	± 218	72	21 450	± 220	5,1
C-O	25 302	± 147	90	25 392	± 147	4,1

1) Värdet till höger om ± anger ett 95-procentigt konfidensintervall omkring skattningen.

1) The value on the right hand side of ± indicates a 95% confidence interval around the estimate.

6. Genomsnittliga månadslöner inklusive retroaktiva löner för tjänstemän inom den privata sektorn under augusti 2002, inklusive rörliga tillägg m.m.

6. Average monthly salary, including retroactive wage supplements, of salaried employees in the private sector, August 2002 (including commissions, etc)

Näringsgren (SNI92)	Genomsnittlig månadslön ¹ , exkl. retroaktiv lön, kronor		Retroaktiv lön, kronor	Genomsnittlig månadslön ¹ , inkl. retroaktiv lön, kronor		Förändring från augusti 2001, %
C+D	27 760	± 88	93	27 853	± 88	4,5
C	26 973	± 176	20	26 993	± 176	1,3
D	27 765	± 88	94	27 859	± 88	4,6
15+16	26 446	± 312	160	26 606	± 304	4,4
17-19	23 227	± 249	45	23 272	± 249	5,5
20	24 697	± 276	137	24 834	± 319	2,7
21+22	26 065	± 363	99	26 164	± 361	3,8
21	27 311	± 182	139	27 450	± 182	3,4
22	25 367	± 564	75	25 442	± 564	3,9
23+24	29 861	± 180	65	29 926	± 182	5,7
25	26 134	± 329	92	26 226	± 327	3,9
26	26 653	± 296	74	26 727	± 300	5,9
27+28	25 839	± 141	101	25 940	± 143	3,1
27	27 348	± 92	111	27 459	± 96	3,5
28	24 779	± 225	93	24 872	± 225	2,5
29	27 187	± 355	77	27 264	± 355	3,5
30-33	30 151	± 171	141	30 292	± 171	5,8
34+35	28 242	± 145	27	28 269	± 143	4,1
36+37	24 258	± 512	31	24 289	± 517	2,8
28-35	28 409	± 122	91	28 500	± 122	4,5
C+D+E	27 636	± 82	95	27 731	± 82	4,7
E	25 934	± 157	114	26 048	± 161	6,7
F	25 827	± 459	31	25 858	± 459	4,4
G+H	24 852	± 323	92	24 944	± 321	3,0
I	21 996	± 196	135	22 131	± 196	3,8
J+K	28 070	± 441	83	28 153	± 441	4,0
M+N+O	21 927	± 220	71	21 998	± 220	5,1
C-O	25 763	± 145	91	25 854	± 145	4,0

1) Värdet till höger om ± anger ett 95-procentigt konfidensintervall omkring skattningen.

1) The value on the right hand side of ± indicates a 95% confidence interval around the estimate.

7. Genomsnittlig timlön exklusive övertidstillägg för arbetare inom privat sektor, utveckling fr.o.m. augusti 2002 t.o.m. augusti 2003

7. Average hourly earnings, excluding overtime pay, of wage-earners in the private sector from August 2002 to August 2003

Närings- gren (SNI 92)	Förändringstal												
	2002					2003							
	aug	sep ¹	okt ¹	nov ¹	dec ¹	jan ¹	feb ¹	mar ¹	apr ¹	maj ¹	jun ¹	jul ¹	aug ¹
C+D	114,40	115,60	115,10	116,10	117,80	117,30	117,30	118,10	119,90	120,80	120,50	118,60	118,10
C	130,50	130,20	130,90	134,00	141,10	138,30	133,70	135,60	141,00	139,60	140,80	134,10	136,00
D	114,20	115,50	114,90	115,90	117,50	117,10	117,10	117,90	119,60	120,60	120,20	118,40	117,90
15+16	107,40	109,00	108,60	109,70	111,50	109,90	110,30	110,00	111,30	113,60	112,90	110,70	110,80
17-19	100,10	101,50	101,80	103,70	105,50	103,70	103,80	103,60	104,90	105,50	106,10	105,20	105,20
20	109,40	111,60	110,90	112,10	113,80	112,80	112,50	113,00	114,20	116,30	115,00	113,50	112,50
21+22	125,60	127,20	126,60	127,10	132,70	131,30	130,40	130,60	136,20	135,20	137,10	131,80	130,10
21	128,70	130,80	130,10	130,40	139,10	135,90	134,80	134,80	142,10	140,00	143,70	133,60	133,10
22	120,70	121,10	120,60	121,60	122,00	122,80	122,60	122,90	125,50	126,00	124,90	127,50	124,60
23+24	126,20	128,10	127,50	128,90	132,90	132,30	131,10	130,70	135,50	135,70	135,00	130,30	131,40
25	109,40	110,40	110,20	110,70	110,70	111,50	111,20	111,90	114,20	114,80	114,60	112,50	112,70
26	114,20	113,90	113,70	114,10	115,20	116,10	116,00	116,10	119,20	120,80	120,70	118,00	119,20
27+28	113,80	115,00	115,10	115,60	116,80	116,80	116,30	117,80	119,40	120,00	119,10	118,00	117,80
27	127,30	129,00	127,90	129,80	133,50	130,40	129,20	130,40	133,70	134,00	133,90	130,30	131,60
28	108,10	108,60	109,10	109,20	109,30	110,40	110,60	112,10	113,10	113,40	112,40	112,20	112,20
29	112,40	112,40	112,30	113,00	113,10	113,80	113,70	115,10	116,10	116,60	115,90	115,20	115,40
30-33	108,00	108,60	108,70	109,20	110,70	110,00	111,60	111,60	112,60	112,90	111,90	110,10	110,20
34+35	120,10	121,70	119,60	121,10	122,30	121,50	122,80	123,90	123,80	125,90	125,80	123,70	123,20
36+37	105,80	106,30	105,80	107,40	107,70	108,50	108,00	108,80	111,20	111,80	111,60	110,70	110,40
28-35	113,00	113,90	113,40	114,10	114,70	114,90	115,50	116,80	117,30	118,20	117,70	116,10	116,30
C+D+E	114,40	115,70	115,20	116,10	117,90	117,40	117,30	118,10	119,90	120,80	120,50	118,60	118,10
E	115,00	117,40	118,00	118,20	118,70	119,30	118,60	119,20	122,50	122,10	120,30	118,20	120,70
F	121,20	122,50	122,00	123,70	123,60	123,70	123,90	124,80	126,70	127,80	127,90	125,40	127,10
G+H	102,40	103,10	102,80	103,30	105,10	104,40	104,40	105,10	107,30	108,20	107,60	105,40	106,50
I	110,90	111,10	110,90	111,70	114,10	114,50	113,90	114,00	115,20	115,80	115,70	113,70	114,80
J+K	103,80	103,80	103,10	104,50	105,90	104,40	103,60	105,10	106,20	107,50	106,80	103,60	104,80
M+N+O	101,00	102,40	102,90	103,10	104,40	104,60	103,20	103,90	106,30	106,70	106,80	103,60	103,80
C-O	110,30	111,50	111,30	112,10	113,30	112,80	112,80	113,60	115,30	116,20	115,90	112,60	114,00

1) Timlönerna är preliminära men successivt korrigerade för retroaktiva löneutbetalningar.

1) The hourly wages are preliminary, and are constantly revised with respect to retroactive wage payments.

8. Genomsnittlig timlön inklusive övertidstillägg för arbetare inom privat sektor, utveckling fr.o.m. augusti 2002 t.o.m. augusti 2003

8. Average hourly earnings, including overtime pay, of wage-earners in the private sector from August 2002 to August 2003

Närings- gren (SNI 92)	Genomsnittlig timlön												
	2002					2003							
	aug	sep ¹	okt ¹	nov ¹	dec ¹	jan ¹	feb ¹	mar ¹	apr ¹	maj ¹	jun ¹	jul ¹	aug ¹
C+D	116,70	118,40	117,90	118,90	120,90	119,80	119,60	120,60	122,50	123,80	123,50	121,50	120,40
C	132,30	132,00	132,90	135,50	142,70	139,80	135,40	137,20	143,00	141,80	143,00	136,70	137,90
D	116,50	118,20	117,70	118,60	120,60	119,60	119,50	120,40	122,30	123,60	123,30	121,30	120,20
15+16	109,60	110,90	110,30	111,80	115,70	112,20	111,80	111,90	113,40	116,30	115,80	112,90	113,00
17-19	101,50	103,30	103,20	105,20	107,30	105,10	105,00	105,00	106,30	107,00	107,90	106,70	106,20
20	110,80	113,10	112,50	113,80	115,80	114,40	114,10	114,60	116,10	118,20	117,10	115,80	114,00
21+22	128,80	131,10	130,80	130,70	137,20	134,50	133,60	134,30	140,20	139,20	141,50	135,60	133,70
21	132,30	135,60	135,40	134,60	144,40	139,50	138,30	138,60	146,30	144,60	149,00	137,60	137,40
22	123,30	123,60	123,10	124,20	125,20	125,20	125,10	126,30	129,10	128,90	127,70	130,40	127,10
23+24	129,40	132,10	131,60	133,20	137,20	135,90	134,80	135,00	139,70	141,10	139,60	133,60	134,60
25	111,10	112,50	112,10	112,70	112,90	113,10	112,80	113,60	116,20	116,90	116,70	114,60	114,40
26	116,30	116,10	115,70	116,30	117,20	118,00	117,70	117,90	121,30	123,70	123,60	121,90	122,20
27+28	116,10	117,70	117,50	117,90	119,10	118,90	118,40	120,00	121,80	122,60	122,00	121,10	119,90
27	129,40	132,20	130,10	132,10	135,70	132,60	131,40	132,60	136,20	136,50	136,60	133,30	133,90
28	110,50	111,20	111,70	111,50	111,60	112,50	112,60	114,30	115,40	116,10	115,30	115,30	114,30
29	114,70	115,20	115,40	116,10	116,20	117,00	116,60	118,10	119,00	119,90	119,10	118,60	117,90
30-33	110,00	111,10	111,00	111,80	113,40	112,10	113,70	113,70	114,70	115,50	114,30	112,50	112,10
34+35	122,90	125,40	123,40	124,90	125,80	124,50	125,70	126,90	127,00	129,30	129,10	126,50	126,00
36+37	107,00	107,70	107,00	108,80	109,20	109,80	109,40	110,10	112,60	113,50	113,40	113,20	111,70
28-35	115,40	116,90	116,40	117,20	117,60	117,50	118,10	119,40	120,00	121,30	120,70	119,00	118,70
C+D+E	116,70	118,40	118,00	118,90	120,90	119,90	119,70	120,60	122,60	123,90	123,50	121,50	120,50
E	118,50	121,40	122,50	122,30	123,50	124,80	122,90	123,30	127,00	126,50	125,30	123,20	124,80
F	122,50	124,00	123,40	124,90	125,00	125,00	124,90	125,80	127,90	129,20	129,30	127,10	128,40
G+H	103,70	104,30	104,00	104,70	106,80	105,50	105,40	106,00	108,40	109,30	108,60	106,40	107,60
I	114,10	114,50	114,00	114,70	117,30	117,40	116,80	116,80	118,10	118,60	118,90	117,10	118,10
J+K	105,90	106,10	105,30	106,60	108,70	106,40	105,50	107,20	108,10	109,30	108,80	105,50	106,90
M+N+O	102,50	103,80	104,20	104,40	106,00	106,00	104,30	105,00	107,30	107,80	108,00	104,90	104,90
C-O	112,30	113,80	113,50	114,30	115,70	114,80	114,70	115,50	117,30	118,40	118,10	114,60	115,90

1) Timlönerna är preliminära men successivt korrigerade för retroaktiva löneutbetalningar.

1) The hourly wages are preliminary, and are constantly revised with respect to retroactive wage payments.

9. Genomsnittlig månadslön exklusive rörliga tillägg m.m. för tjänstemän, utveckling fr.o.m. augusti 2002 t.o.m. augusti 2003

9. Average monthly salary of salaried employees in the private sector from August 2002 to August 2003, commissions etc. excluded

Närings- gren (SNI 92)	Genomsnittlig månadslön												
	2002					2003							
	aug	sep ¹	okt ¹	nov ¹	dec ¹	jan ¹	feb ¹	mar ¹	apr ¹	maj ¹	jun ¹	jul ¹	aug ¹
C+D	27 530	27 690	27 720	27 760	27 780	27 930	28 000	28 140	28 410	28 480	28 400	28 370	28 450
C	26 710	27 090	27 240	27 350	27 370	27 870	27 830	28 020	28 450	28 390	28 420	28 330	28 470
D	27 540	27 690	27 730	27 760	27 780	27 930	28 000	28 140	28 410	28 480	28 400	28 380	28 450
15+16	26 350	26 420	26 610	26 760	26 700	26 620	26 650	26 880	27 290	27 010	26 920	27 010	27 060
17-19	23 040	23 070	23 120	23 200	23 220	22 960	23 010	23 210	23 380	23 460	23 350	23 490	23 580
20	24 680	24 650	24 750	24 900	25 000	24 820	24 930	24 780	25 320	25 390	25 330	25 440	25 380
21+22	25 590	25 720	25 790	25 830	25 810	25 900	25 850	26 030	26 280	26 230	26 130	25 990	26 120
21	26 950	27 140	27 200	27 230	27 190	27 370	27 460	27 670	27 790	27 720	27 440	27 460	27 650
22	24 820	24 930	24 990	25 040	25 020	25 050	24 910	25 070	25 400	25 360	25 370	25 110	25 220
23+24	29 390	29 510	29 580	29 600	29 640	29 890	29 880	30 020	30 610	30 520	30 400	30 370	30 460
25	26 040	26 110	26 210	26 240	26 230	26 420	26 450	26 560	26 700	26 810	26 840	26 890	26 910
26	26 480	26 600	26 550	26 550	26 630	27 000	27 010	27 090	27 470	27 450	27 470	27 600	27 490
27+28	25 760	25 790	25 790	25 880	25 880	26 030	26 050	26 290	26 490	26 560	26 520	26 540	26 560
27	27 260	27 310	27 330	27 400	27 320	27 310	27 320	27 470	27 830	27 800	27 760	27 800	27 930
28	24 700	24 720	24 690	24 800	24 850	25 240	25 260	25 560	25 650	25 790	25 730	25 740	25 700
29	27 120	27 300	27 360	27 390	27 410	27 630	27 730	28 060	28 300	28 320	28 280	28 390	28 380
30-33	30 140	30 410	30 360	30 390	30 450	30 550	30 730	30 910	31 000	31 190	31 190	31 250	31 220
34+35	27 700	27 930	27 950	27 950	27 990	28 310	28 500	28 380	28 660	29 060	28 820	28 480	28 940
36+37	24 180	24 220	24 300	24 340	24 430	24 670	24 730	24 850	25 320	25 600	25 520	25 620	25 350
28-35	28 240	28 440	28 440	28 450	28 490	28 660	28 800	28 940	29 110	29 300	29 210	29 170	29 270
C+D+E	27 400	27 560	27 590	27 620	27 640	27 790	27 850	27 990	28 280	28 350	28 260	28 240	28 310
E	25 570	25 760	25 830	25 800	25 820	25 830	25 830	25 880	26 480	26 510	26 390	26 400	26 440
F	25 610	25 600	25 620	25 600	25 580	25 820	25 860	25 990	26 370	26 420	26 460	26 460	26 390
G+H	24 140	24 280	24 310	24 280	24 290	24 420	24 430	24 540	24 850	24 890	24 860	24 920	24 940
I	21 540	21 940	22 120	22 070	22 040	22 440	22 510	22 640	22 780	22 960	22 790	22 800	22 830
J+K	27 850	27 890	27 850	27 780	27 950	28 050	28 180	28 160	28 350	28 290	28 240	28 370	28 270
M+N+O	21 450	21 530	21 650	21 670	21 730	21 670	21 730	21 950	22 150	22 140	22 100	22 210	22 220
C-O	25 390	25 550	25 590	25 560	25 620	25 690	25 750	25 840	26 070	26 100	26 030	26 070	26 080

1) Månadslönerna är preliminära men successivt korrigerade för retroaktiva löneutbetalningar.

1) Salaries are preliminary, and are constantly revised with respect to retroactive wage payments.

10. Genomsnittlig månadslön inklusive rörliga tillägg m.m. för tjänstemän, utveckling fr.o.m. augusti 2002 t.o.m. augusti 2003

10. Average monthly salary of salaried employees in the private sector from August 2002 to August 2003, commissions etc. included

Närings- gren (SNI 92)	Genomsnittlig månadslön												
	2002					2003							
	aug	sep ¹	okt ¹	nov ¹	dec ¹	jan ¹	feb ¹	mar ¹	apr ¹	maj ¹	jun ¹	jul ¹	aug ¹
C+D	27 850	28 050	28 100	28 180	28 190	28 350	28 470	28 670	28 880	28 950	28 800	28 750	28 800
C	26 990	27 430	27 600	27 720	27 820	28 240	28 110	28 390	28 830	28 730	28 960	28 570	28 780
D	27 860	28 060	28 100	28 180	28 200	28 350	28 470	28 670	28 880	28 950	28 800	28 750	28 800
15+16	26 610	26 750	26 970	27 210	27 050	26 940	26 960	27 310	27 610	27 420	27 250	27 320	27 390
17-19	23 270	23 310	23 410	23 610	23 560	23 300	23 270	23 520	23 800	23 810	23 660	23 650	23 990
20	24 830	24 820	24 940	25 110	25 150	25 010	25 090	24 910	25 500	25 540	25 500	25 610	25 540
21+22	26 160	26 290	26 430	26 470	26 610	26 610	26 610	26 730	27 120	26 980	26 940	26 570	26 760
21	27 450	27 670	27 770	27 820	27 960	28 120	28 340	28 340	28 760	28 500	28 320	27 990	28 290
22	25 440	25 530	25 670	25 710	25 840	25 730	25 600	25 790	26 160	26 090	26 130	25 710	25 850
23+24	29 930	30 030	30 180	30 290	30 250	30 590	31 160	30 670	31 290	31 170	31 030	30 840	31 020
25	26 230	26 260	26 400	26 390	26 450	26 630	26 620	26 780	26 890	26 990	27 010	27 060	27 090
26	26 730	26 810	26 820	26 860	26 910	27 260	27 290	27 300	27 740	27 690	27 670	27 810	27 720
27+28	25 940	26 020	26 000	26 100	26 070	26 240	26 240	26 510	26 720	26 770	26 750	26 700	26 740
27	27 460	27 550	27 540	27 610	27 540	27 550	27 540	27 730	28 130	28 020	28 020	27 920	28 140
28	24 870	24 940	24 910	25 030	25 030	25 430	25 430	25 760	25 840	25 980	25 940	25 930	25 870
29	27 260	27 450	27 540	27 570	27 550	27 810	27 910	28 280	28 530	28 540	28 440	28 490	28 530
30-33	30 290	30 560	30 510	30 540	30 610	30 750	30 970	31 600	31 240	31 450	31 390	31 400	31 410
34+35	28 270	28 720	28 650	28 850	28 850	29 170	29 160	29 190	29 600	30 010	29 480	29 460	29 490
36+37	24 290	24 370	24 520	24 580	24 590	24 770	24 860	24 970	25 470	25 760	25 710	25 720	25 510
28-35	28 500	28 770	28 750	28 820	28 830	29 030	29 120	29 490	29 530	29 730	29 530	29 540	29 550
C+D+E	27 730	27 930	27 980	28 060	28 080	28 230	28 330	28 520	28 770	28 830	28 680	28 620	28 680
E	26 050	26 280	26 390	26 370	26 520	26 510	26 390	26 480	27 200	27 190	27 100	26 850	26 960
F	25 860	25 890	25 910	25 930	25 850	26 060	26 100	26 290	26 650	26 680	26 750	26 660	26 610
G+H	24 940	25 100	25 240	25 220	25 130	25 220	25 210	25 410	25 740	25 710	25 630	25 630	25 690
I	22 130	22 460	22 720	22 660	22 650	22 970	23 060	23 210	23 370	23 540	23 360	23 250	23 310
J+K	28 150	28 230	28 200	28 170	28 350	28 440	28 620	28 640	28 730	28 720	28 590	28 700	28 590
M+N+O	22 000	22 100	22 210	22 250	22 350	22 370	22 330	22 500	22 770	22 750	22 730	22 750	22 740
C-O	25 850	26 030	26 100	26 100	26 150	26 220	26 290	26 410	26 630	26 650	26 540	26 520	26 530

1) Månadslönerna är preliminära men successivt korrigerade för retroaktiva löneutbetalningar.

1) Salaries are preliminary, and are constantly revised with respect to retroactive wage payments.

11. Antal anställda arbetare samt antal arbetade timmar för arbetare inom privat sektor under augusti 2003

11. Number of employees and hours worked for wage-earners in the private sector during August 2003

Näringsgren (SNI 92)	Antal arbetare ¹ , 1000-tal		Förändring från augusti 2002, %	Arbetade timmar, 1000-tal		Förändring från augusti 2002, %
	2002	2003		2002	2003	
C+D	424,6	410,2	- 3,4	51 396,5	48 258,2	- 6,1
C	5,5	4,8	- 12,9	634,0	548,7	- 13,4
D	419,1	405,4	- 3,3	50 762,5	47 709,5	- 6,0
15+16	51,0	48,3	- 5,3	5 450,7	5 098,7	- 6,5
17-19	6,7	6,5	- 3,1	838,2	779,5	- 7,0
20	25,8	26,0	0,6	3 387,7	3 217,6	- 5,0
21+22	46,4	44,5	- 4,2	5 455,3	5 122,0	- 6,1
21	29,8	29,7	- 0,2	3 337,8	3 296,2	- 1,2
22	16,6	14,7	- 11,4	2 117,5	1 825,8	- 13,8
23+24	16,4	16,1	- 2,0	1 941,4	1 798,9	- 7,3
25	16,4	16,7	1,4	2 046,2	2 002,0	- 2,2
26	11,1	12,0	9,0	1 388,4	1 588,6	14,4
27+28	74,1	71,9	- 3,0	9 398,5	8 855,8	- 5,8
27	24,0	23,1	- 3,6	2 798,1	2 548,9	- 8,9
28	50,1	48,8	- 2,7	6 600,4	6 306,9	- 4,4
29	55,2	52,8	- 4,2	6 920,1	6 445,0	- 6,9
30-33	33,9	29,2	- 13,8	3 992,2	3 351,4	- 16,1
34+35	66,1	65,4	- 1,1	7 845,3	7 492,8	- 4,5
36+37	16,1	16,1	- 0,0	2 098,5	1 957,3	- 6,7
28-35	205,2	196,2	- 4,4	25 358,0	23 596,1	- 6,9
C+D+E	428,9	414,3	- 3,4	51 948,9	48 778,7	- 6,1
E	4,3	4,1	- 4,6	552,4	520,6	- 5,8
F	110,6	109,9	- 0,7	14 241,2	14 081,4	- 1,1
G+H	306,6	316,8	3,3	29 031,0	29 322,9	1,0
I	107,5	106,6	- 0,9	11 597,2	11 223,4	- 3,2
J+K	102,3	107,1	4,7	10 103,3	9 928,0	- 1,7
M+N+O	79,2	84,1	6,2	7 724,3	7 890,3	2,2
C-O	1 135,1	1 138,7	0,3	124 645,9	121 224,8	- 2,7

1) Undersökningen omfattar enbart företag med fler än fyra anställda enligt SCB:s företagsregister. För totalt anställda, både arbetare och tjänstemän, och för företag i alla storleksklasser se SM AM 63, "Kortperiodisk sysselsättningsstatistik".

2) Vid jämförelse med 2002 bör uppmärksammas att augusti 2003 hade en arbetsdag mindre än augusti 2002.

1) The survey consists of enterprises with more than four employees according to Statistics Sweden's register of enterprises. For total numbers of employees, both workers and salaried employees, and for enterprises in all sectors, see Statistical report AM 63, "Short-term employment".

2) Note that August 2003 included one less working day compared with August 2002.

Fakta om statistiken

Inledning

Detta Statistiska Meddelande (SM) ingår i den löpande konjunkturlöne-statistiken och avser löner inom privat sektor. Statistiken har producerats av Statistiska centralbyrån (SCB) på uppdrag av Medlingsinstitutet (MI), som från och med 2001 ansvarar för officiell statistik inom området. Syftet med undersökningen är att belysa lönenivån och dess förändring över tiden inom den privata sektorn. Löner för arbetare inom industrin har redovisats sedan 1940-talet. Efter ett betänkande från 1987 års lönekommitté fick SCB regeringens uppdrag att tillsammans med Konjunkturinstitutet (KI) utforma en kortperiodisk lönestatistik. Undersökningen som startade i januari 1991 visar löneutvecklingen för arbetare och tjänstemän anställda inom den privata sektorn. Statistiken används främst vid konjunkturbedömningar av bland annat Medlingsinstitutet, Konjunkturinstitutet, Sveriges Riksbank och SCB:s enhet för nationalräkenskaper. Undersökningen genomfördes kvartalsvis till och med 1995. Undersökningen är en urvalsundersökning och är från och med januari 1996 månatlig. Uppgifterna i detta SM avser augusti 2003.

Detta omfattar statistiken

Objekt och population

Populationen består av företag inom privat sektor som har minst fem anställda enligt SCB:s Företagsdatabas (FDB). Med företag inom privat sektor avses enskilda firmor, enkelt bolag, handelsbolag, kommanditbolag, aktiebolag, ekonomiska föreningar, stiftelser och ideella föreningar.

Populationen definieras med att den institutionella sektorkoden motsvarar företag inom icke-finansiell företagssektor, finansiell företagssektor, kyrkokommunal sektor, hushåll, icke vinstdrivande hushållsorganisationer, samt aktiebolag utom bank och försäkring hänförliga till kommunal-, landstings- och statlig sektor. Offentligt ägda aktiebolag samt statliga affärsverk och Sveriges riksbank ingår i undersökningen.

Företagen delas in i storleksklasser från fem anställda och uppåt. Som anställda definieras personal med marknadsmässig lönesättning i åldern 18 - 64 år. Personer i arbetsmarknadspolitiska åtgärder, ombordanställda i utrikes sjöfart samt betinganställda ingår ej i undersökningen.

Statistiska mått

Statistiken i undersökningen redovisas i form av genomsnittliga tim- och månadslöner samt i form av andels- och antalsuppgifter för några variabler. För samtliga variabler redovisas förändringen från motsvarande månad föregående år. Efter tolv månader fastställs den genomsnittliga tim- och månadslönen. Det innebär att hänsyn tas till de retroaktivt utbetalda lönerna. Dessutom kan mindre justeringar göras p.g.a. ytterligare inkommet blankettunderlag. De preliminära tim- och månadslönerna korrigeras med de retroaktiva lönebeloppen och en definitiv genomsnittlig tim- och månadslön beräknas.

Variabler

Genomsnittlig timlön

För arbetare redovisas genomsnittlig timlön. Timlönen beräknas som kvoten mellan summa utbetald lön före skatteavdrag dividerat med summa arbetade timmar. För de arbetare som har fast månadslön görs omräkning till timlön maskinellt. Arbetarnas genomsnittliga timlön redovisas både inklusive respektive exklusive övertidstillägg.

Genomsnittlig månadslön

Den genomsnittliga månadslönen för tjänstemän beräknas som kvoten mellan överenskommen månadslönen dividerat med antal heltidspersoner. Den genomsnittliga månadslön redovisas både inklusive respektive exklusive rörliga tillägg.

Arbetare

Arbetare och tjänstemän definieras efter facktillhörighet. Som arbetare definieras anställda tillhörande LO:s avtalsområde.

Tjänstemän

Arbetare och tjänstemän definieras efter facktillhörighet. Anställda som går under medarbetaravtal definieras oftast som tjänstemän liksom anställda inom SACO:s och TCO:s avtalsområden.

Näringsgren

För att klassificera företag och arbetsställen till näringsgrenar/branscher används Standard för svensk näringsgrensindelning 1992, SNI92. En förteckning över de i undersökningen ingående näringsgrenarna (SNI 92) finns i detta SM.

Andel övertid

Andelen övertid anges i procent och beräknas som kvoten mellan antalet betalda övertidstimmar dividerat med det totala antalet faktiskt utförda arbetstimmar. Variabeln redovisas bara för arbetare.

Retroaktiv lön

Med retroaktiv lön menas den lön som har betalats ut efter avslutade lokala eller centrala förhandlingar och som avser tidigare månader än utbetalningsmånaden.

Antal arbetare

Med antal arbetare avses samtliga anställda arbetare inklusive permitterade och arbetare i arbetskonflikt.

Arbetade timmar

Arbetade timmar avser det totala antalet faktiska utförda arbetstimmar för samtliga arbetare. I arbetade timmar ingår tidlönetimmar, ackordstimmar inklusive övertids- och skifttimmar, betald restid, gångtid och väntetid.

Så görs statistiken

Uppgifterna samlas in genom enkäter till företag/arbetsställen i form av en blankett. Inkomna blanketter registreras och granskas. Granskningen sker i huvudsak maskinellt där redovisningsenhetens värden jämförs mot föregående månads värden och mot vissa fastställda gränsvärden. Blanketter som har stora avvikelser måste rättas upp eller godkännas trots avvikelserna. Kontakt tas med uppgiftslämnaren för att få en bekräftelse på att uppgifterna är korrekta.

Statistikens tillförlitlighet

Urval

Till varje undersökningsmånad finns det ett stående urval som dras i november året innan undersökningsåret. Urvalsdragningen genomförs med ett stratifierat slumpmässigt urval utan återläggning av företagen i urvalsramen. Stratum byggs upp av näringsgren (SNI) och storleksklass. Allokeringarna är bestämda genom Neymanallokering. Till undersökningen för år 2003 är 7 947 företag utvalda. För storleksklasserna 8 och 9, det vill säga från och med 200 anställda, undersöks samtliga företag. Med urvalsfel avses den osäkerhet i skattningarna som beror på att ett urval av företag undersöks, till skillnad från en undersökning där samtliga företag undersöks. Ett sätt att få en uppfattning om tillförlitligheten i en skattning är att beräkna ett så kallat konfidensintervall omkring skattningen. Vanligtvis beräknas intervallets övre och undre gräns som skattningen plus respektive minus dubbla standardavvikelsen. Det på detta sätt beräknade intervallet täcker då med 95 procents sannolikhet (konfidens) det värde som skulle ha erhållits vid en undersökning där samtliga företag undersöks.

Exempel: I tabell 1 beräknas timlönen, exklusive övertid, för arbetare i SNI 28–35 till $116,30 \pm 0,36$. Det 95-procentiga konfidensintervallets undre gräns blir $116,30 - 0,36$ och dess övre gräns $116,30 + 0,36$ och således konfidensintervallet $115,94 - 116,66$.

Övertäckning

Övertäckning uppstår då urvalsramen inte överensstämmer med undersökningspopulationen en eller flera månader. Övertäckningen utgörs av de företag som finns i urvalsramen men som saknar arbetare och/eller tjänstemän. Övertäckning kan uppträda enligt följande:

- redovisningsenhet saknar anställda hela året.
- redovisningsenhet tillhör ej privat sektor.
- redovisningsenheten är i konkurs.
- säsongsvis vilande redovisningsenhet.
- tillfälligt vilande redovisningsenhet.
- redovisningsenhet som redovisas via annan redovisningsenhet.

De två första är permanent övertäckning, de tre följande räknas som tillfällig övertäckning, konkurs räknas som tillfällig eftersom företagen ofta startar om igen under ny regim, och den sista är en fiktiv övertäckning. Större delen av övertäckningen i urvalet upptäcks under de första månaderna av undersökningen. För ett bortfallsobjekt går det i allmänhet inte att avgöra om det är ett övertäckningsobjekt varför det kan finnas en del okänd övertäckning i urvalet.

Undertäckning

Undertäckning utgörs av de företag som ej finns med i urvalsramen men som har anställda arbetare och/eller tjänstemän, exempelvis nybildade företag. Undertäckning kan uppträda enligt följande:

- nyetablerade företag och som därför inte fanns med i urvalsramen.
- företag tillhörande undersökningspopulationen men som inte har uppgift om antal anställda i FDB.
- företag tillhörande undersökningspopulationen med felaktig sektorkod i FDB och som därmed hamnat utanför urvalsramen.

Bortfall

Bortfall utgörs av redovisningsenheter från vilka mätvärden saknas. Svar saknas, helt eller delvis, från framför allt mindre företag. Bortfall ger sämre precision i skattningarna. För att minska bortfallsfelets storlek görs imputeringar med hjälp av senast kända uppgifter, d.v.s. det antas att förändringarna för en redovisningsenhet mellan två månader är små. Saknas imputeringsunderlag görs bortfallskompensation i form av rak uppräknings, vilket bygger på antagandet att bortfallet kan betraktas som slumpmässigt. För att minska bortfallet görs telefonpåminnelser. Uppgiftslämnarplikt föreligger för samtliga företag och organisationer enligt SCB-FS 2001: 8.

I undersökningen avseende augusti 2003 var bortfallet 7,5 procent för arbetare och 6,7 procent för tjänstemän av de utvalda företagen. I följande tabell redovisas bortfallet ovägt och storleksvägt fördelat på arbetare och tjänstemän.

Bortfall för arbetare och tjänstemän under augusti 2003

Näringsgren (SNI 92)	Ovägt bortfall (%), arbetare	Storleksvägt bortfall ¹ (%), arbetare	Ovägt bortfall (%), tjänstemän	Storleksvägt bortfall ¹ (%), tjänstemän
C	5,4	0,2	2,7	0,1
15+16	13,7	2,4	8,9	2,2
17-19	15,9	5,6	12,7	4,7
20	12,5	4,1	9,1	3,6
21+22	6,4	3,0	5,8	3,0
21	3,2	0,2	3,2	0,2
22	7,1	6,2	6,4	6,3
23+24	0,0	0,0	0,9	0,3
25	6,1	2,7	4,3	2,7
26	10,4	6,1	8,0	6,0
27+28	7,9	2,1	6,9	2,0
27	5,1	0,5	6,8	0,5
28	8,2	3,8	7,0	3,5
29	4,1	0,8	3,7	0,7
30-33	4,3	0,9	4,8	1,3
34+35	5,5	0,4	4,8	0,4
36+37	8,3	4,0	8,6	4,1
28-35	5,9	1,0	5,4	1,1
C+D	7,7	1,8	6,5	1,8
D	7,7	1,8	6,6	1,8
C+D+E	7,4	1,8	6,3	1,8
E	0,8	0,7	0,8	0,7
F	9,7	1,9	7,7	1,8
G+H	9,2	4,2	7,4	5,0
I	9,9	1,0	5,2	0,8
J+K	3,5	1,4	6,6	2,8
M+N+O	7,2	4,0	7,9	5,4
C-O	7,5	2,2	6,7	2,6

1) Storleksvägt utifrån antal anställda.

Bra att veta

Spridningsformer

Uppgifterna presenteras huvudsakligen i detta Statistiska meddelande samt i SCB:s Indikatorer och i de statistiska databaserna på www.scb.se/databaser/ssd.asp

Primärmaterial

De redovisade primäruppgifterna från enskilda uppgiftslämnare är sekretessskyddade liksom uppgiftslämnarnas organisationsnummer. Dessa uppgifter lämnas inte ut.

Annan statistik

SCB producerar även motsvarande konjunkturstatistik för primärkommunal sektor, landstingskommunal sektor samt för den statliga sektorn. Statistiken redovisas bland annat i Statistiska Meddelanden för respektive undersökning.

Löneuppgifter för den privata sektorn redovisas också på årsbasis i SM-serierna AM 57 och AM 62. Sysselsättningsuppgifter för den privata sektorn redovisas i SM-serien AM 63. Arbetskostnadsindex för den privata sektorn som grundar sig på löneuppgifterna från konjunkturstatistiken, redovisas i SM-serien AM 39. Samlade uppgifter för konjunkturlönestatistiken finns även att tillgå i SM-serien AM 47.

Mer information om statistiken och dess kvalitet ges i en särskild Beskrivning av statistiken på SCB:s webbplats, www.scb.se.

In English

Summary

This Statistical Report provides information on wages and salaries within the private sector. It is part of Statistics Sweden's on-going short-term wage and salary statistics. The statistics are produced by Statistics Sweden under commission from the National Mediation Office, which has been the government authority responsible for official statistics in this area since 2001. The purpose of the study is to provide information about the level of wages and salaries in the private sector, and changes over time. Wages for wage earners in the industrial sector have been reported since the 1940s. After a report from the 1987 committee on wages and salaries, Statistics Sweden and the National Institute of Economic Research were commissioned by the Government to develop short-term wage statistics. The study began in January 1991, and shows the development of wages and salaries for wage earners and salaried employees in the private sector. The statistics are mainly used for economic analyses and as a basis for analyses of changes in costs and competition. The survey uses a sample of the total population. 7 947 enterprises were sampled in 2003. The survey has been conducted on a monthly basis since January 1996.

Total average hourly wages for wage earners in August 2003 were SEK 114.00 excluding overtime premiums and SEK 115.90 including overtime premiums. These numbers represent an increase of 3.3 per cent and 3.2 per cent, respectively, compared to August 2002. The average monthly salary for salaried employees in August 2003 excluding commissions was SEK 26 080 while it was SEK 26 530 including commissions. These numbers reflect an increase of 2.7 per cent and 2.6 per cent compared to August 2002.

2.4 per cent of all hours worked by wage earners in August 2003 were overtime hours. This is a decrease of 0.2 percentage points compared to August 2002.

Changes are calculated based on the difference between final wages and salaries in 2002 and preliminary wages and salaries for 2003. Preliminary wages and salaries August change due to additions in the form of retroactive payments. Small adjustments August also occur due to additional receipt of forms. Payment of retroactive wages and salaries is a result of local or central collective bargaining agreements. Final mean wages and salaries are determined one year later.

All enterprises and organisations are obliged to provide information according to Statistics Sweden Ordinance 2001:8. Profit centres without measured values are counted as missing. Small enterprises are most likely to not have responded, in whole or in part. To reduce the bias from missing cases, data is imputed using the most recent information available. Results are adjusted upwards to compensate for missing cases if information for imputation is not available. For the August 2003 study, information was missing for 7.5 per cent of manual workers and 6.7 per cent of non-manual workers in the sampled enterprises.

List of tables

Explanation of symbols	4
List of branches	4
1. Average hourly earnings of wage-earners in the private sector, excluding and including overtime pay, and percentage of overtime hours, August 2003	5
2. Average monthly salary of salaried employees in the private sector, excluding and including commissions etc, August 2003	6
3. Average hourly earnings of wage-earners in the private sector, including retroactive wage supplements and excluding overtime pay, August 2002	7
4. Average hourly earnings of wage-earners in the private sector, including retroactive wage supplements and including overtime pay, August 2002	8
5. Average monthly salary, including retroactive wage supplements, of salaried employees in the private sector, August 2002 (excluding commissions, etc)	9
6. Average monthly salary, including retroactive wage supplements, of salaried employees in the private sector, August 2002 (including commissions, etc)	10
7. Average hourly earnings, excluding overtime pay, of wage-earners in the private sector from August 2002 to August 2003	11
8. Average hourly earnings, including overtime pay, of wage-earners in the private sector from August 2002 to August 2003	12
9. Average monthly salary of salaried employees in the private sector from August 2002 to August 2003, commissions etc. excluded	13
10. Average monthly salary of salaried employees in the private sector from August 2002 to August 2003, commissions etc. included	14
11. Number of employees and hours worked for wage-earners in the private sector during August 2003	15

List of terms

antal	number
arbetare	manual workers
arbetade timmar	hours worked
definitiv	definitive
exklusive	excluding
förändring	alteration, change
genomsnittlig	average
inklusive	including
kronor	Swedish crowns (SEK)
månadslön	monthly salary
näringsgren	branch of industry
preliminär	preliminary
privat sektor	private sector

procent	per cent
retroaktiv lön	retroactive wage
rörliga tillägg	commissions
sektor	sector
SNI 92	NACE
timlön	hourly earnings
tjänstemän	non-manual workers
totalt	total
övertid	overtime
övertidstillägg	overtime pay